

Press Review

Argonotlar, Uğur Ugan, October 2022



SÖYLEŞİ

Girilemeyen kapıların ardında ne var?

Bursa'da İMALAT-HANE'deki "Girilmez" sergisi fiziksel ve psikolojik olarak girilemeyen hallerin gündelik yansımalarını arıyor. Sanatçılar Can Küçük ve Cem Örgen'le sergiyi konuştuk.

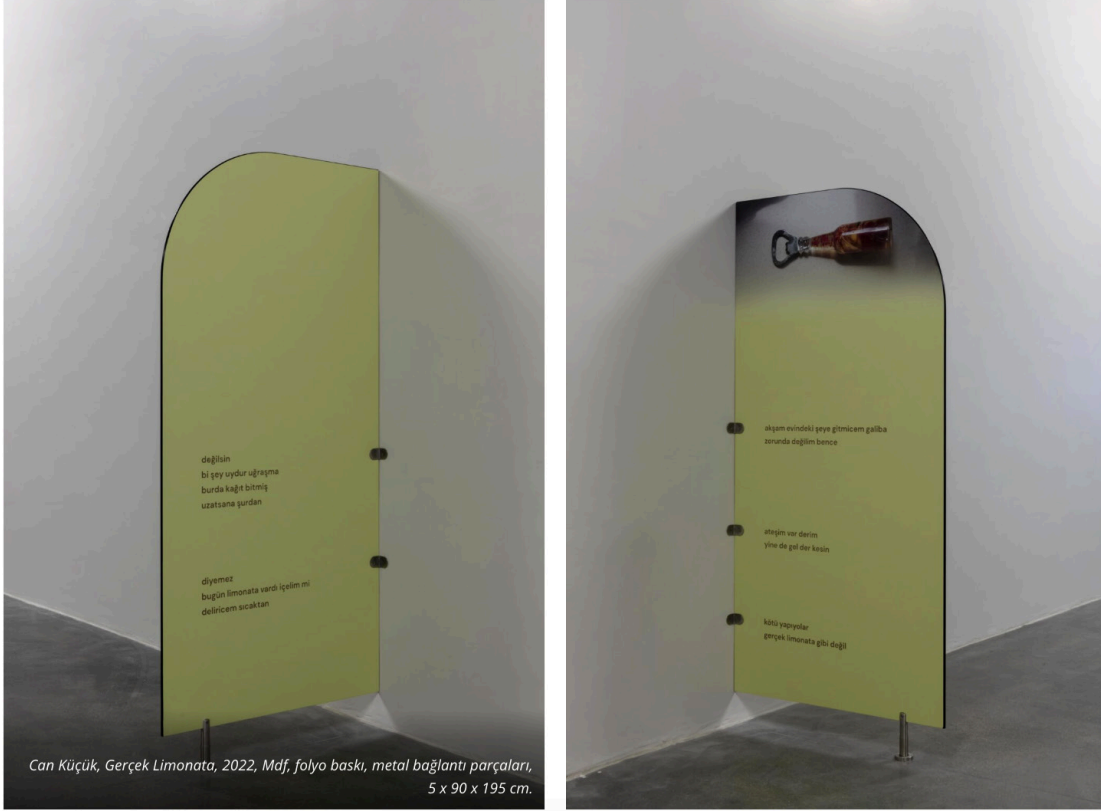


Bir "Girilmez" levhasıyla karşılaşmış insanın kendini alıkoyduğu birçok mekân olduğu kuşkusuz. Bu anlaşılır yalın uyarının karşısında hissedilen kısıtlanmanın neticesi ise çoğu kez sanal ya da fiziksel kapıların yaptığı bir içerisi-dışarısı ayrımı. Yasaklı kapılardan giremeyip dışarıda kalanların içeride neler yaşandığını bilmeyi istemesi ve engel kalktığında bunun hangi mahremlere kapı araladığı ise hep bir merak konusu. Üstelik bunun bedensel ya da mekânsal olarak 'blokaj'lar yarattığı da düşünülürse bu merakımız artabilir.

Press Review
Argonotlar, Uğur Ugan, October 2022



Can Küçük ve Cem Örgen üretimleri vesilesiyle yakınlık kurmuş iki sanatçı. Bursa'da geçtiğimiz yıldan beri faaliyet gösteren güncel sanat mekânı İMALAT-HANE yeni sezonunu İtalyan sanatçı Guido Casaretto'nun "Denk Olmayan Tabaklarda Gravitonu Aramak" sergisinin yanı sıra Küçük ve Örgen'in "Girilmez" adlı sergisiyle açtı. 10 Aralık'a kadar görülebilecek sergide iki sanatçı "Girilmez" uyarısının çağrışımlarının mekanik, biyolojik, sosyal ve gündelik karşılıklarına odaklanıyorlar. Öyle ki bunun karşılıkları bir sümükten bir çöp torbasına, bir bira açacağına kadar uzanıyor. Sergiyi merkeze alarak tüm bu girilemeyen hallerin somut karşılıklarını arayan sanatçılara çalışmalarıyla ilgili sorular yönelttik.



Serginin izleyenlere verdiği ilk intiba “girilememe” halinin sosyal ve psikolojik hallerini yansıttığı yönünde. Sizler çalışmanızı nasıl tanımlarsınız?

Can Küçük: İMALAT-HANE'ye ilk defa sergi için gittiğimizde mekânın kurucusu Bora'nın ailesine ait, İMALAT-HANE'nin destekçisi de olan, hemen yakındaki fabrikayı ziyaret ettik. Bize arka plandaki işleyiş gösterildiği sırada sürdürülebilirlik, aile ilişkileri, para vs. hakkında konuştuk ve sergiyle ilgili ilk fikirlerimiz belirmeye başladı. Kendi adıma cevap versem, ürettiğim işin niteliği kadar mesleğimizin işimizi zorlaştıran koşulları, özellikle birkaç yıldır kafamı doldurmuş durumda. Bazı şeyler olduğu haliyle sürsün diye, yani stratejik olarak içine girilmeyen konularla ilgili bir sergi yapmak ruh halimin doğal bir sonucu oldu. Ama tabii bunu kendimce, gizli şeyleri açık ederek ve söze dökerek değil, bir şeylerin örtük olduğu hissini vermeye çalışarak yaptım.

Cem Örgen: İçselleştirdiğim ve güncel olarak çevremde titreşen, bir yaratıcı üretim motivasyonuna bağlı olan sosyal, gündelik, ahlaki ve maddi değerler İMALAT-HANE'ye ziyaretlerimizle birlikte daha çok aklımda dolaşmaya başlamıştı. Üretim alanının arkasına geçmek sadece bir malzemenin son haline gelmeden önceki gizemini aklımda bozmuyor aynı zamanda çok gündelik bir sohbetin stratejik kararlarının arkasındaki niyetleri ya da dilediğim bir dilekten ne kadar emin olduğumu da düşünmeye başlıyorum. Bu neredeyse beni çevreleyen imalat alanlarının açığa çıkmasıyla birlikte sürekli içine doğru katlanan; kendi gündelik ilişkilerime, aile hafızasına ve alerjilerime kadar küçülebiliyor. Bunların gösterildiği malzemeler ise aslında yanı başımda büyüyen anlamlarıyla kullandığım kredi kartlarından, nefes alıp verirken burnumda çoğalan maddelerden, üretim yorgunluğunu üzerinden atmak için aldığım duşlardan ve doğum günümde üflediğim mumlardan ibaret.

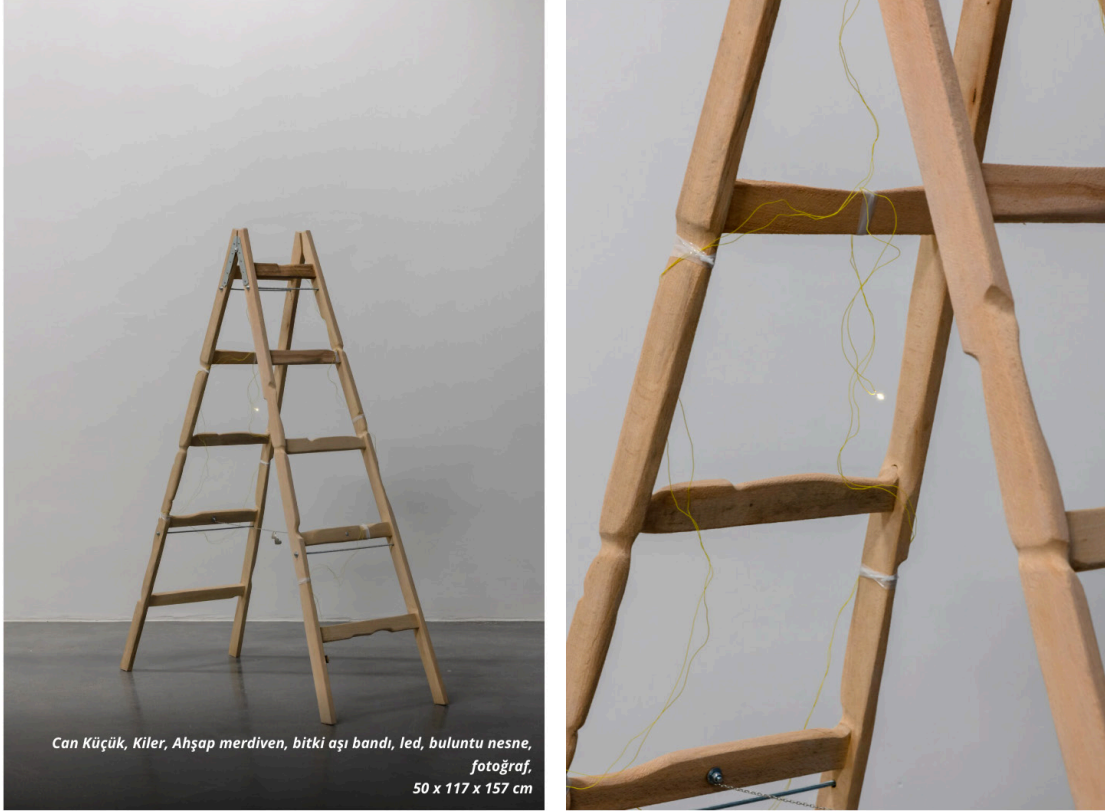


Tüm bu sıkışmışlık ve kendini sansürleme halinin insanı kısıtladığı bir çağda olduğumuz düşünülürse, sizce girilemeyen hangi durumlar var ve bu sergi hangi mahremlere kapıları açıyor ya da açıyor mu?

C.K.: Sergideki işler üzerinden söylersem, bunlardan biri aile (*Kiler*). Hafıza izin vermediği için ister istemez giremediğiniz ama sizde bariz etkileri olan, geçmişteki bir birliktelik. "Kan bağı"nın getirdiği, kabul edip etmemenin size kalmış olduğu tanımlamaların da kaynağı. Bir diğeri, çalışma ortamındaki istismara açık ortam (*Gerçek Limonata*). Paranın en temel ihtiyaç olması, çetrefil istismar yöntemleri karşısında insanın psikolojik ve bedensel iyi halini gözetmesini zorlaştırıyor. *Özel* isimli iş, sergide başka sanatçılara ait işlerin de bulunduğu depo alanının perdeleri arasında, bir koruyucu olarak duruyor. Üstünde bulunan metal ayı figürü benim için biraz bu istismarın faili, mülk sahibi, patron kişiyi ifade ediyor. Göz önünde olsun istenmeyen bir diğer mahrem de "pislik" (*Karnında Kelebek* ve Cem'in *Senden Hoşlanmıyorum* isimli işi). Bunu, nezaketi bozmamak adına dile getirilmeyen bir söz veya insanların ince zevklerine uygun düşmediği için ortadan kaldırılan bayağı şeyler olarak düşünebiliriz.

C.Ö.: Bahsime işler üzerine yönlendirirsem, *Dilerim ki* kendimiz için sağlıklı olanın mutlak olduğu anda dileğe dönüşmesinin kendinden emin halini maddesel bir anlatıyla bozabiliyor. *Tümör* bir aile ilişkisinde aktarılan bilginin bilinçdışı ve bilinçli kararlarını bir arada sunarak her iki oluşumun günceldeki bir bilinmeyene yolculuğunu sağlayabiliyor. *Kuş* ise önceliklerin göz önünde olmadığı, bahsinin uygunsuz olabileceği maddi sürdürülebilirliği kocaman bir boşlukta küçücük, dikkat edilmezse unutulabilecek göz alıcı bir parlaklığa dönüştürebiliyor.

Press Review
Argonotlar, Uğur Ugan, October 2022



C.Ö.: Benim için gündelik nesnelere kullanmak sergi öncesi ve sonrasına doğru uzanan bir tanıdıklık tarihi oluşturuyor. *Kuş* işiyle karşılaştıktan sonra kullandığımız kredi kartında o imgeyi tekrar görmek, hastalıklarımızda burnumuzun sürekli akması, duşa girerken suyu açıp, kapayıp, yönlendirdiğimiz paslanmaz metal araçlara sergi alanında tutunmak gibi benzerlikler anlamları çok gündelik ve zamansal bir çizgiye yayıyor. Büyük bir söylemin ve değişmez formların tersine bizim inşa ettiğimiz birliktelikleri çözen, ayıklayan, sosyal bir hafızaya izin veriyor.



Cem Örgen, Senden Hoşlanmıyorum, 2022, Sümük, micir, betonpan, yalıtım levhası, inşaat filesi, sıva üzerine uygulanmış yağlı boya, çelik halat, 30 x 350 x 30 cm.

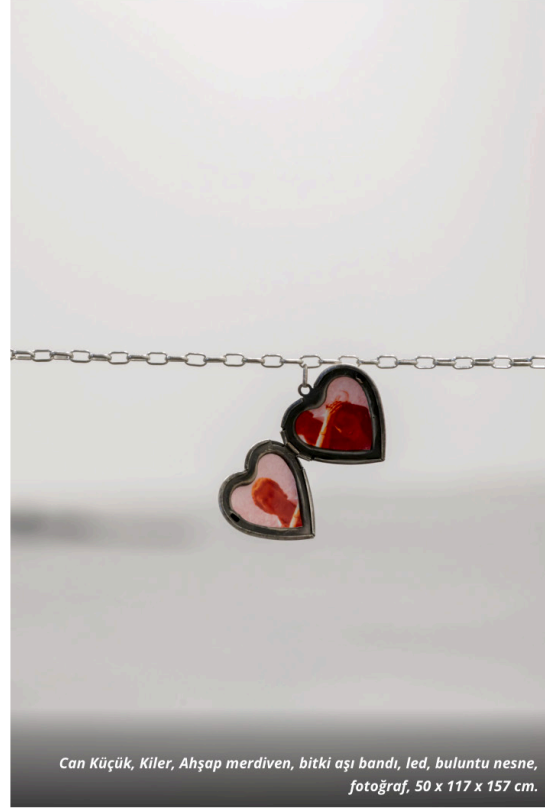
Sümük, çöp torbası ve bunun gibi materyalleri zihnin yasaklara karşı geliştirdiği ilk çağrışımlar olarak okumak mümkün mü mesela?

C.K.: Sümüğün ellenmesi, gösterilmesi uygunsuzdur, böyle yapan bir çocuk uyarılır. Kirlidir, nezakete uygun düşmez, bir kişiye ait olma anlamında çok kişiseldir. Çöp poşeti de içeri göstermeden tüm pisliği taşır. Sergide, bunların pek utanmadan, zarifçe ama yine de güçsüz taraflarını belli ederek kendilerini göstermeleri, bir tarafla yasakla olan ilişkimizi tarif ediyor diyebiliriz.

C.Ö.: Sümük göz evreninde kabulünün nerdeyse hiç olmadığı ve diğer vücut sıvılarının aksine fetişleşmiş hallerine de tanıklık etmediğim bir malzeme. Bir yandan çöp poşeti açılarak içerisi görünür olursa ev düzeni ve yaşantısına dair temel bilgileri taşıyabilir, aile içindeki sırlara bile görünür atıklar üzerinden tanıklık edebiliriz. Çöplerin mat ve içeri göstermeyen poşetlerle uygun saatlerde taşınırken sergi alanında göz alıcı bir parlaklıkta görünür olması ya da sümüğün göz hizasında simetrik ve biçimlendirilmiş olarak görmek bizim zihnimizde dönüştürülen yasakların karşılıkları olabiliyor.

Press Review

Argonotlar, Uğur Ugan, October 2022



Bu sergiyi oluştururken ikiniz senkronize olarak mı işleri çıkardınız yoksa birbirinizden bağımsız mı çalıştınız? Ortak temayı belirlerken nasıl bir üretim süreciniz oldu?

C.K.: Cem'le atölye paylaşıyoruz. İlk fikirlerimizi birbirimizle paylaştığımızda ortak bir yerde olduğumuzu gördük. O ortak alana ve yaklaşımımızdaki benzer taraflara güvenerek atölyede yan yana çalıştık. Normalde de işlerimiz hakkında birbirimizden yorum alırız ve bu yorumları önemseriz. "Girilmez" ismine, sergiye çalışmaya başladıktan çok sonra bir gün Bursa'dan deniz otobüsüyle İstanbul'a dönerken, kaptanın kapısındaki girilmez yazısını gördükten sonra karar verdik. Yani en başta bir tema, kavram, çerçeve yoktu, bu şekilde çalışmayı pek sevmiyoruz. Ama baktık ki sonradan bu isim işleri istediğimiz gibi toparlıyor.

Çalışmalarda göze çarpan bir diğer unsur ise geçmişiniz ve aile ilişkilerinizin ön plana çıkması. Sergiyi fazla kişisel bulanlar oldu mu? Nasıl eleştiriler alıyorsunuz?

C.K.: Aslında ikimiz de sadece birer işte doğrudan ailemizden parçalar kullandık. *Kiler* isimli işte merdivenin açık şekilde sağlam durmasını sağlayan zincirin ortasında, içinde anne ve babamın fotoğraflarının bulunduğu kalp şeklinde açılmış bir kolye var. Orada, fotoğrafların kendi anne ve babama ait olmalarının hiçbir önemi yok, onlar sadece ailenin işaretleri. Sırf benim için anlamlı parçaları kullanıp izleyicinin de benimle benzer duyguları paylaşmasını bekleyemem, bunu işlerimde yapmamaya çalışıyorum. Çok kişisel konulardan, dünyadaki herkes için üretilmiş nesnelere kullanarak da bahsedilebilir. Serginin kişisel olmasıyla ilgili bir yorum almadım.

C.Ö.: Aslında geçmişime dair tek buluntuların kullanıldığı iş *Tümör* oldu. Buradaki iki odağa baktığınızda tümör tedavi maskesi üzerine kodlanmış ve resim üzerinde el yazısıyla yazılmış isimler aynı soyadı taşıyor. Burada bu kişilerin ben ve babam olduğunu bilmemiz gerekli değil. Bu bir soy ağacının bilgi ve güç aktarımının her ailede karşılığını bulabileceği benim özelimdeki anlatısı aslında. Çocukluk resmine baktığınızda iç mekanizmalarına kadar çizilmiş makinaların nerdeyse takıntılı detayları, seperatörü oluşturan aynı detay bilgisiyle birleştirilmiş karton iskeletler görüyoruz. Bu birliktelikler ne kadar biricik bir yerden büyüye de kullanılan araçların ve aile bağlarının sosyal tarafı kaçınılmaz bir biçimde toplumsal bir bütüne bağlı. Kişisel yorumu almadım, daha çok yeni olduğu için detaylı bir eleştiri de almadım.

Girilmez uyarılarıyla dolu bu dünya için sergiye geleceklere bir çağrıda bulunmanızı istesem neler söylemek istersiniz?

C.K.: Sadece sergi fotoğraflarını paylaşmak beni pek tatmin etmiyor. İşlerin sergi alanında yakından görülmesi daha iyi hissettiriyor. Bu yüzden fırsatı olanın gelip sergiyi görmesi çağrısında bulunabilirim. İzinle bunun dışında başka bir çağrıda bulunmayayım.